

LUISA GUIDOTTI HOSPITAL

Proposta di progetto: “Integrazione attività a sostegno del progetto Operazione Cuore”



Presentato da: Dr Massimo Migani (Direttore del LGH)

16 Febbraio 2017

Fornire assistenza sanitaria ai pazienti cardiopatici pediatrici ed adulti afferenti all'ospedale Luisa Guidotti di Mutoko (Zimbabwe).

Cenni sul progetto “Operazione Cuore”.

Il progetto Operazione Cuore nasce nel 1984 sotto l'impulso dei dottori Antonio e Marilena Pesaresi, volto principalmente ai pazienti in età pediatrica, con particolare riferimento all'assistenza chirurgica per la correzione di difetti cardiaci congeniti ed acquisiti.

Nel corso degli anni successivi, il coinvolgimento di altri medici ed associazioni ha consentito di consolidare il servizio cardiologico e cardiocirurgico a tal punto da far diventare il Luisa Guidotti Hospital un ospedale di riferimento per i pazienti cardiopatici conosciuto per questo in tutto il paese. Tale sviluppo ha tuttavia richiesto la disponibilità di finanziamenti sempre più elevati ed un impegno sempre più assiduo dei sostenitori del progetto coordinati dalla Caritas Diocesana di Rimini.

Ad oggi attraverso questa iniziativa umanitaria sono stati operati quasi 400 pazienti. Negli ultimi anni in particolare, la lista di attesa per i pazienti del Guidotti per intervento cardiocirurgico si è allungata per via di una maggiore richiesta nel paese ed un'altrettanta intensificata presenza in missione, dei cardiologi volontari dall'Italia. L'aumento costante di pazienti operati ha prodotto nel tempo, un proporzionale incremento della necessità di poter effettuare appropriati follow-up.

La situazione attuale.

Per poter soddisfare le aumentate esigenze operatorie e conseguente follow-up dei pazienti operati (bambini ed adulti), è stato necessario incrementare:

- le missioni diagnostiche dall'Italia in Zimbabwe
- il numero di centri cardiocirurgici disponibili ad operare i pazienti

A tutt'oggi, per i pazienti al di sotto dei 18 anni sono attivi:

- Policlinico S.Orsola di Bologna (fino ad un massimo di 18 pazienti/anno)
- Ospedale S. Donato Milanese (fino ad un massimo di 6 pazienti/anno)
- Ospedale Gaslini di Genova (fino ad un massimo di 4 pazienti/anno)

Per i pazienti al di sopra dei 18 anni sono attivi:

- Centro di Cardiocirurgia di "Emergency" a Khartoum
- Casa di Cura "Villa Maria Cecilia" di Cotignola – Ravenna

Le Associazioni coinvolte a sostegno di queste attività sono:

- Caritas Diocesana di Rimini
- Fondazione "Mission Bambini" di Milano
- ASCOR di Rimini
- "Flying Angels" di Genova
- Associazione "Cuore Fratello" di Milano
- Associazione "La piccola Famiglia" di Coriano (Monte Tauro)
- Associazione "Verso Mutoko" di Rimini
- Fondazione Marilena Pesaresi di Rimini
- Altri sostenitori (associazioni e privati)

Cenni statistici 2013 – 2016:

| | Missioni diagnostiche | Pz visitati | Pz operati Bologna (bambini) | Pz operati Genova (bambini) | Pz operati Milano (bambini) | Pz operati Kenya (bambini) | Pz operati Sudan (adulti) | Pz operati Cotignola (adulti) |
|-------------------|-----------------------|-------------|------------------------------|-----------------------------|-----------------------------|----------------------------|---------------------------|-------------------------------|
| 2013 | 3 | 458 | 16 | 4 | 0 | 0 | 3 | 0 |
| 2014 | 3 | 509 | 13 | 4 | 0 | 0 | 5 | 0 |
| 2015 | 2 | 366 | 10 | 4 | 4 | 7 | 3 | 3 |
| 2016 (Nov) | 2 | 466 | 9 | 4 | 8 | - | 4 | - |

| | Bambini operati | Adulti operati | Totale |
|------------|-----------------|----------------|--------|
| 2013 | 20 | 3 | 23 |
| 2014 | 17 | 5 | 22 |
| 2015 | 25 | 6 | 31 |
| 2016 (Nov) | 21 | 4 | 25 |

Revisione del programma 2016 (Gennaio – Dicembre).

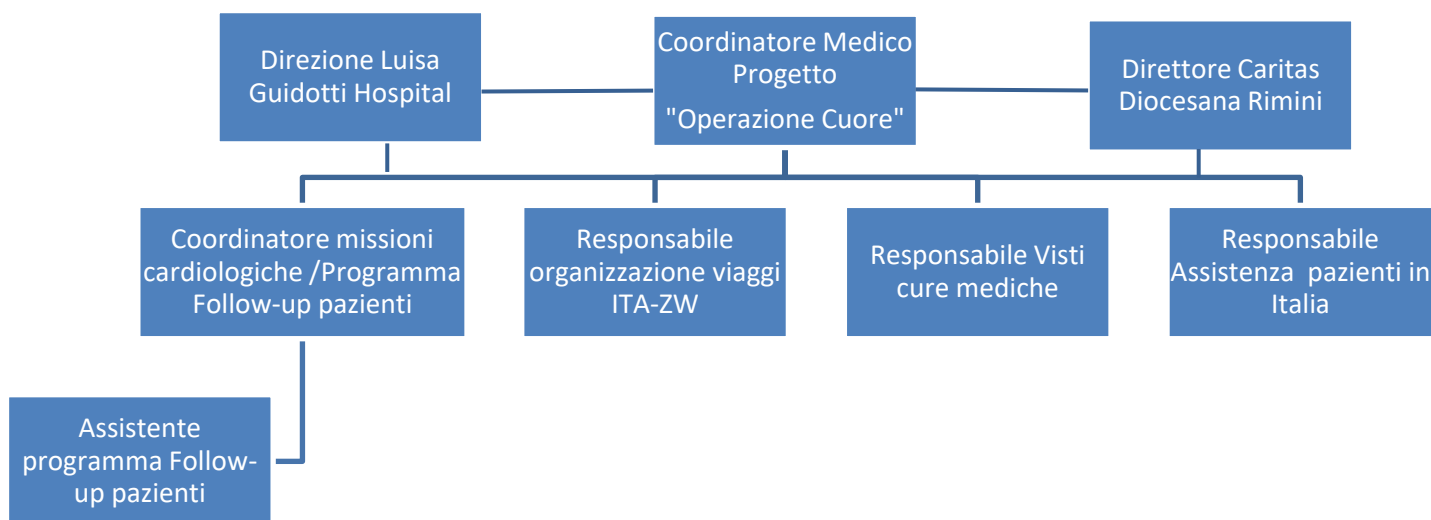
| OBIETTIVI STRATEGICI | ATTIVITA' | INDICATORI |
|---|---|--|
| 1. Assistenza a 450 pazienti cardiopatici (già operati e non) | <ul style="list-style-type: none"> - Organizzazione di n. 2 missioni cardiologiche (15gg) di screening e controllo (visita cardiologica completa; 1 cardiologo adulti/1 cardiologo pediatrico) - Redazione lista operatoria | <ul style="list-style-type: none"> - N. 2 Missioni filantropiche (3 settimane di screening totali) - N. 2 Reports dettagliati di attività svolte - 27 pazienti in lista con previsione intervento pediatrico (inizio anno: 69; 21 operati nel 2016; 10 non operabili; 1 decesso in attesa di intervento; 10 in partenza per intervento) - 16 pazienti in lista con previsione di intervento adulti (inizio anno: 21; 5 operati nel 2016) |
| 2. Garantire interventi cardiocirurgici per min. 20 – max. 25 pazienti (adulti e bambini) dipendentemente dai centri attivi | <ul style="list-style-type: none"> - Coordinamento clinico per selezione pazienti - Organizzazione di n. 3-4 viaggi per trasporto pazienti | <ul style="list-style-type: none"> - 7 incontri clinici (medici specialisti) per selezione pazienti - 10 viaggi eseguiti / 31 pazienti trasferiti in Italia – 4 Pazienti trasferiti in Sudan. (16 accompagnatori per il trasferimento dei pazienti) |

| OBIETTIVI STRATEGICI | ATTIVITA' | INDICATORI |
|---|---|--|
| <p>3. Garantire Follow-up a 56 pazienti in terapia anticoagulante operati e non (Prog. "INR – LGH" Fondaz. Mission Bambini)</p> | <ul style="list-style-type: none"> - Gestione mensile della terapia anticoagulante (LGH/St Joseph's Clinic Harare) | <ul style="list-style-type: none"> - Pz in follow-up: 31 pz (90,4% di aderenza al programma -Harare); 15 pz (91,7% aderenza al programma - Mutoko) - 11 sessioni di controllo INR (sessioni ordinarie mensili) e conseguente adattamento dose (in due centri di controllo LGH – Mutoko , St Joseph's Clinic – Harare) - 77 sessioni di extra-check (Mutoko); 60 sessioni extra-check (Harare) - % di mantenimento in range terapeutico (media mensile) - Harare: 66,7% in range, 18% moderatamente out, 16% severamente out of range ; Mutoko: 60,6% dei pazienti in range terapeutico, 18% moderatamente out, 22% severamente out of range - 6 pz defaulters (4 Harare, 2 Mutoko), 2 Decessi (Harare); 1 Decesso (Mutoko); - 4 Nuovi inserimenti nel programma (2 Harare, 2 Mutoko) |

Il progetto 2017.

Scopo del 2017 è quello di consolidare le attività finora svolte e garantire sostegno adeguato al progetto grazie all'ottimizzazione delle risorse a disposizione.

Tale organizzazione richiede una struttura gestionale del progetto a settori secondo il seguente organigramma del progetto:



Coordinatore Medico Progetto Operazione Cuore. È il responsabile del coordinamento dell'intero progetto. Seleziona i casi da inviare ad intervento nei centri italiani sulla base delle indicazioni e delle priorità individuate con gli specialisti di volta in volta impegnati nelle missioni. A questo scopo promuove e presiede riunioni periodiche cliniche fra i medici coinvolti. Promuove altresì riunioni organizzative con gli altri attori coinvolti nell'operatività del programma.

Direttore Caritas Diocesana. È il responsabile del supporto legale, logistico e dell'accoglienza dei pazienti ed accompagnatori sul territorio. Coordina le attività del Responsabile Visti cure mediche e del responsabile Assistenza pazienti in Italia.

Direzione Luisa Guidotti Hospital. Assicura il coordinamento delle attività sul territorio Zimbabwano relative la selezione, controllo, logistica dei pazienti trasferiti all'estero, nonché la formazione del personale locale in collaborazione con il Coordinatore Medico Progetto Operazione Cuore e il Coordinatore Missioni Cardiologiche e Programma Follow-up.

Coordinatore Missioni cardiologiche e Programma follow-up pazienti. Responsabile della organizzazione delle missioni cardiologiche diagnostiche presso il LGH concordata con il Coordinatore Medico del progetto e LGH. Come coordinatore del Progetto di follow-up pazienti per conto della

Fondazione Mission bambini e del LGH, garantisce adeguato supporto e supervisione del personale sanitario del LGH al fine di promuovere l'aggiornamento clinico e scientifico.

Responsabile organizzazione viaggi ITA-ZW. Si occupa della biglietteria aerea su precise indicazioni del Coordinatore Medico del progetto e del Coordinatore Missioni Cardiologiche. Ha peraltro il precipuo compito di ottimizzare le risorse nell'acquisto dei biglietti aerei. Ha compito di mantenere i rapporti con altri partner che si occupano di finanziare i viaggi.

Responsabile Visti cure mediche. Garantisce la corretta procedura di preparazione ed inoltro dei documenti necessari per il rilascio dei visti per cure mediche per pazienti ed accompagnatori. Per questo, interagisce direttamente con il Direttore Carits Diocesana, il Coordinatore Medico Progetto Operazione Cuore, il Coordinatore Missioni Cardiologiche e Programma follow-up pazienti e con il LGH.

Responsabile assistenza pazienti in Italia. Si occupa dell'organizzazione dell'assistenza (medica e non) a pazienti e famiglie coinvolte nel programma, che provvedono all'accoglienza di questi ultimi. E' il referente per la logistica sul territorio. Interagisce direttamente con il Direttore Caritas Diocesana ed il Coordinatore Medico del progetto Operazione Cuore.

Assistente programma follow-up pazienti. Coadiuvata per il corretto funzionamento del programma assistendo il Coordinatore Missioni cardiologiche e Programma follow-up pazienti. Collabora con il Responsabile dell'assistenza pazienti in Italia per il loro sostegno.

Obiettivi strategici – Attività – Indicatori. (Gennaio – Dicembre 2017)

| OBIETTIVI STRATEGICI | ATTIVITA' | INDICATORI |
|---|---|--|
| 4. Assistenza a 450 pazienti cardiopatici (già operati e non) | <ul style="list-style-type: none"> - Organizzazione di n. 2 missioni cardiologiche (15gg) di screening e controllo (visita cardiologica completa; 1 cardiologo adulti/1 cardiologo pediatrico) - Redazione lista operatoria | <ul style="list-style-type: none"> - N. Missioni filantropiche /anno (e relativa durata) - N. Reports dettagliati di attività svolte - N. pazienti in lista con previsione intervento |
| 5. Garantire interventi cardiocirurgici per min. 20 – max. 25 pazienti (adulti e bambini) dipendentemente dai centri attivi | <ul style="list-style-type: none"> - Coordinamento clinico per selezione pazienti - Organizzazione di n. 3-4 viaggi per trasporto pazienti | <ul style="list-style-type: none"> - N. incontri clinici (medici specialisti) per selezione pazienti - N. viaggi eseguiti / pazienti trasportati |

| OBIETTIVI STRATEGICI | ATTIVITA' | INDICATORI |
|--|---|---|
| 6. Garantire Follow-up a 56 pazienti in terapia anticoagulante operati e non (Prog. "INR – LGH" Fondaz. Mission Bambini) | - Gestione mensile della terapia anticoagulante (LGH/St Joseph's Clinic Harare) | - N. sessioni di controllo INR e conseguente adattamento dose - N. extracheck - % di pazienti "in range terapeutico" / mese - % di pazienti defaulters |

Costi previsti del progetto (Marzo – Dicembre 2017).

A seguire vengono pertanto presentati i costi previsti per il 2017 (Marzo – Dicembre).

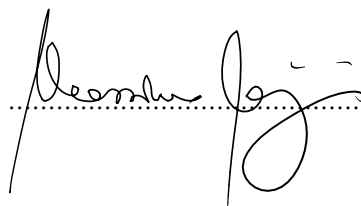
| Costi in EURO (Eur) | Numero | Valore | % | Frequenza (Mesi) | Anno 2017 |
|---|--------|--------|------|------------------|---------------|
| Spese logistiche | | | | | R4M |
| Biglietti aerei per bambini (solo pazienti NO ACCOMPAGNATORI) | 17 | 1.180 | 100% | 12 | 20.060 |
| Totale (EUR) | | | | | 20.060 |

NOTE:

- Spese di viaggio mamme e medici accompagnatori e logistiche sul territorio italiano, coperte da collaborazioni con altre organizzazioni (Fondazione Marilena Pesaresi ONLUS – Rimini; Mission Bambini ONLUS – Milano)

Presentato da:

Dr. Massimo Migani (Direttore del LGH)



Il 16/02/2017

LUISA GUIDOTTI HOSPITAL
P.O. BOX 201
MUTOKO
TEL.: +263 735 045 718